
PERSBERICHT

12 februari 2010

DE WERELDWIJDE ECONOMISCHE CRISIS TREFT OOK DE BRUSSELSE HAVENTRAFIEKEN IN HET JAAR 2009

Na het begin van de wereldwijde economische crisis in 2008 goed te hebben weerstaan, werd de Haven van Brussel in de loop van het jaar 2009 toch getroffen door de crisis. Met iets meer dan 6 miljoen ton vervoerde goederen, is het jaar 2009 geëindigd met een daling ten opzichte van het recordjaar 2008. Al liggen de cijfers van 2009 nog altijd hoger dan in het jaar 2000, voor eigen verkeer is er zelfs een toename van 16 %.

Een andere positief element dient ook onderlijnd te worden. Terwijl het aantal faillissementen, in Brussel en elders, historische pieken haalde, is er in 2009 bij de klanten van de Haven van Brussel geen enkel faillissement of stopzetting van activiteiten gesignaleerd. Dit gegeven stemt minister Grouwels hoopvol. *"De havenbedrijven beschikken over stevige economische fundamenteën. Eens de economische situatie opklaart, zal de haven van Brussel ongetwijfeld snel de vruchten plukken van de heropleving."* Ook Charles Jonet, de nieuwe voorzitter van de Haven van Brussel heeft vertrouwen in de toekomst: *« Zelfs als het zo is dat de cijfers voor 2009 erg getekend zijn door de grote crisis die we meemaken, toont de structuur van onze trafieken het belang van de havenactiviteiten te Brussel voor een duurzame bevoorrading van ons gewest. De maatregelen die het havenbestuur genomen heeft om de crisis te bestrijden, hebben zeker de effecten ervan verzacht. »*

De Haven van Brussel heeft inderdaad een aantal maatregelen genomen bedoeld om de ondernemingen te helpen bij de strijd tegen deze crisis: opschorting van de schadeloosstelling wegens tekort aan trafieken, schrapping van de concessierechten, enzovoort.

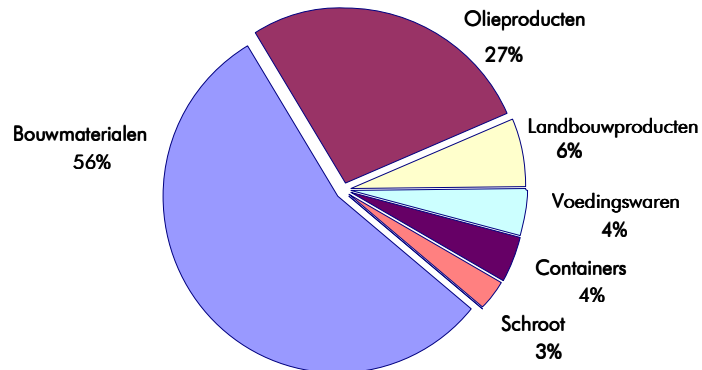
Het doorvarend verkeer van haar kant werd nog harder getroffen: het zakt met maar liefst 31 % terwijl de globale trafieken een terugval van 23 % laten optekenen. De containerterminal, die gevoeliger is voor de wereldconjunctuur dan de traditionele trafieken, werd ook getroffen en zakt met 24 %. Te noteren valt dat de transport- en logistieksector in haar geheel, meer bepaald de havens, een aanzienlijke daling zien in de vervoerde volumes.

<u>Globaal verkeer</u>			
<i>(in duizenden ton)</i>	<u>2009</u>	<u>2008</u>	<u>2000</u>
Eigen verkeer Brussel	4.011	4.889 -18%	3.455+16%
Transito	2.043	2.970 -31%	2.445 -16%
Totaal	6.054	7.859 -23%	5.900 +3%

Getroffen door de crisis in de wereldeconomie, hebben de Brusselse havenondernemingen net als hun commerciële partners, het productieritme en dus ook de vervoerde volumes zien vertragen.

De zware tol die het doorvarend verkeer betaalt, wordt grotendeels verklaard door het aanzienlijk volumeaandeel die ze had in de staalnijverheid.

Verdeling eigen verkeer in 2009



Tabel 5: evolutie per categorie producten

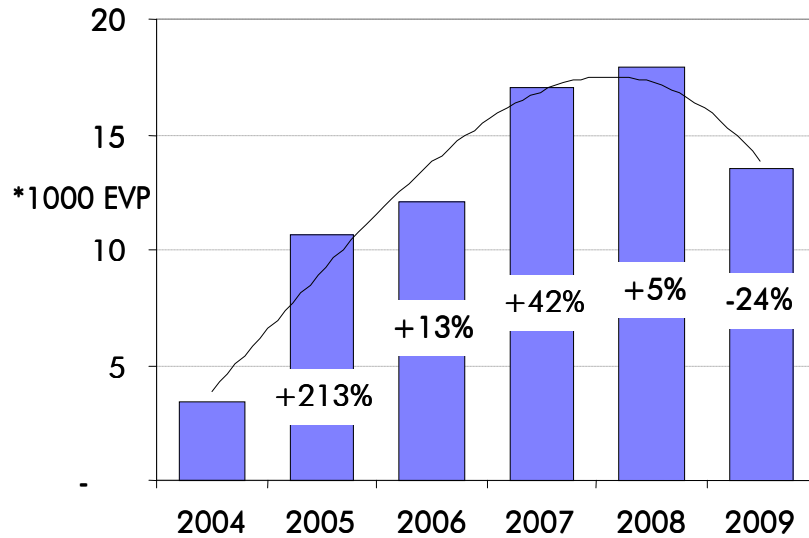
(in duizenden ton)	<u>2009</u>	<u>2008</u>		<u>2000</u>	
Bouwmaterialen	2.214	2.800	-21%	1.773	+25%
Olieproducten	1.093	1.159	-6%	918	+19%
Landbouwproducten	258	330	-22%	373	-31%
Voedingswaren	170	219	-23%	247	-31%
Allerlei (containers)	169	192	-12%	0	-
Ertsen en schroot	103	123	-16%	74	+40%
Metaalproducten	3	64	-95%	66	-95%
Andere	1	2	-	4	-
Totaal	4.011	4.889	-18%	3.455	+16%

Met meer dan 2,2 miljoen ton vervoerd in 2009, blijven de bouw- en zandafgravingproducten de structuur van de havenopslag domineren. Ze verliezen wel ten opzichte van 2008 een half miljoen ton terwijl de slechte weersomstandigheden van 2009 de economische terugval vergroot hebben.

De strenge winter 2009 daarentegen heeft de invoer van stookolie gebaat. Zo heeft de oliesector haar terugval tot 6% (66.000 t) kunnen beperken.

Evolutie activiteiten containerterminal

Jaarlijkse evolutie



Containertrafiek

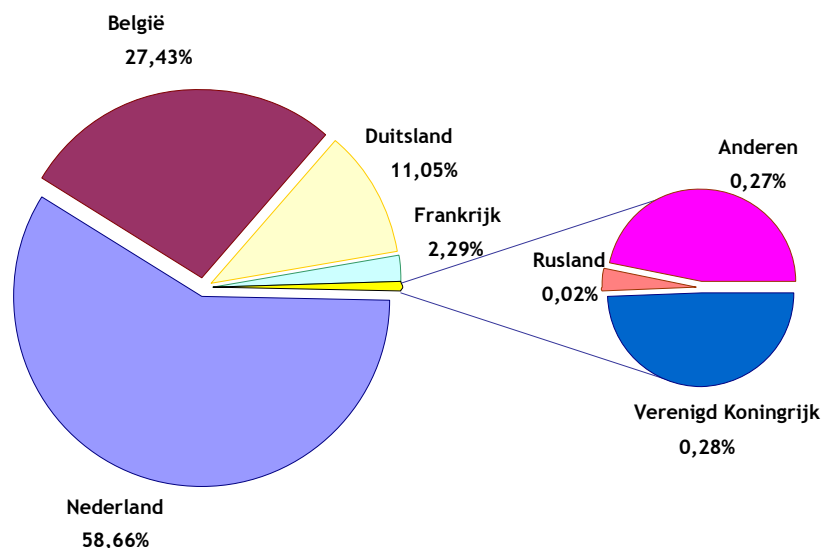
	<u>2009</u>	<u>2008</u>	<u>Evolutie</u>
in TEU	13.548	17.908	-24%
<i>TEU = Twenty feet Equivalent Unit = standaardmaat containers</i>			
in ITU	11.877	11.786	+1%
<i>ITU = Intermodal Transport Unit = standaardmaat vervoerde kisten</i>			

De groeiende macht van de Brusselse containerterminal werd ten gevolge van de crisis eind 2008 en vooral in 2009 afgeremd: weggevallen of erg verminderd verkeer met China en de Verenigde Staten, min of meer algemene vermindering in verhandelde volumes.

Dankzij het dynamisme van de terminaluitbater en de Brusselse havenondernemingen kon het ergste voorkomen worden: de komst van een wekelijkse pendeldienst tussen Brussel en Zeebrugge (sinds september), de uitbreiding van de klantenportefeuille (meer bepaald de grootdistributie) en ook de huidige klanten die meer volumes aanbrenge. Ten aanzien van 2008 is het aantal containers zelfs met 1% toegenomen.

De vooruitzichten zijn dus minder somber dan op het eerste zicht lijkt, temeer dat de diversificatie van de diensten in de terminal voortgaat (project om een depot op te richten).

Landen van herkomst en bestemming der goederen



In 2009 heeft Nederland haar overwicht bij het handelsverkeer met Brussel nog vergroot, voornamelijk ten koste van Duitsland. Het handelsverkeer met Frankrijk is lichtjes gegroeid terwijl maritieme bestemmingen zoals het Verenigd Koninkrijk en Rusland voortaan enkel nog symbolisch meespelen.

De Haven van Brussel beheert 14 km waterweg en 12 km kaaien in het Brussels gewest. Het Brussels havendomein vertegenwoordigt ongeveer 62ha bruikbare oppervlakte. Ze telt nagenoeg 350 ondernemingen en heeft een jaarlijkse trafiek van 24 miljoen ton. In 2009 werden meer dan 6 miljoen ton vervoerd via de waterweg, wat een equivalent betekent van meer dan 560 000 vrachtwagens.

Voor alle nadere informatie:

Haven van Brussel

Directie Marketing & Ontwikkeling 02 421 66 51

of 0497 599 044 (Sylvain Godfroid, coördinator communicatie & marketing)

of 0494 577 778 (Karin Marcoux, verantwoordelijke Nederlandstalige pers)

Kabinet van Minister Brigitte Grouwels

Philippe Vanstapel, persverantwoordelijk

pvanstapel@grouwels.irisnet.be - 0499/58.89.22